

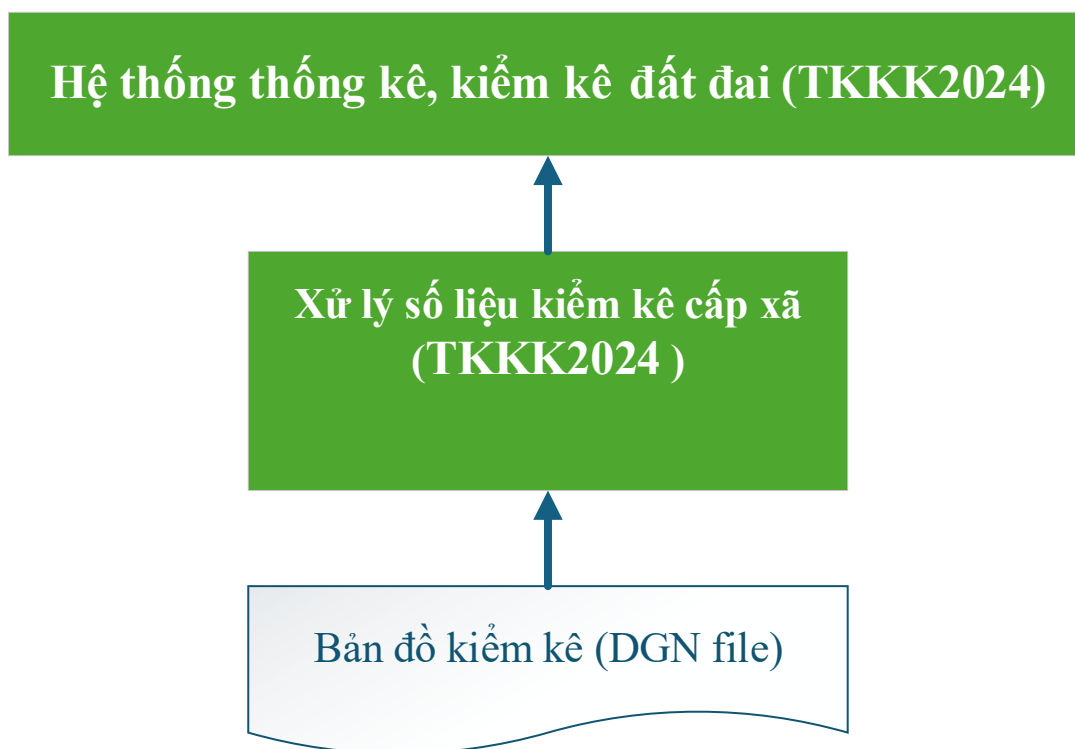
PHỤ LỤC
HƯỚNG DẪN THỰC HIỆN THỐNG KÊ ĐẤT ĐAI NĂM 2025
*(Kèm theo Công văn số /BNNMT-QLĐĐ ngày tháng năm 2026 của Bộ
Nông nghiệp và Môi trường)*

Tài liệu hướng dẫn tổng hợp số liệu thống kê đất đai năm 2025 trên phần mềm thống kê, kiểm kê đất đai (sau đây gọi là phần mềm TKKK2024) để thực hiện tổng hợp số liệu thống kê đất đai năm 2025 theo quy định tại Thông tư số 08/2024/TT-BTNMT ngày 31 tháng 7 năm 2024 của Bộ trưởng Bộ Tài nguyên và Môi trường (nay là Bộ Nông nghiệp và Môi trường) quy định về thống kê, kiểm kê đất đai và lập bản đồ hiện trạng sử dụng.

Việc xử lý, tổng hợp số liệu thống kê đất đai năm 2025 thực hiện theo các bước dưới đây:

1. QUY TRÌNH THỰC HIỆN XỬ LÝ, TỔNG HỢP SỐ LIỆU THỐNG KÊ ĐẤT ĐAI

1.1. Quy trình tổng quát



1.2. Công tác chuẩn bị

- Cán bộ cấp xã truy cập vào địa chỉ website: <https://tk.gdla.gov.vn/> tải phân hệ phần mềm xử lý dữ liệu thống kê cấp xã (TKKK2024) bằng thao tác click nút tải phần mềm “” để nhận được file TKKK24.rar (có thể tự động cập nhật phần mềm trực tiếp từ phần mềm TKKK2024 nếu đã cài đặt); thực hiện cài đặt bằng cách chạy file “TKKK24.exe”.

- Cán bộ cấp xã kiểm tra tài khoản người dùng tại địa chỉ <https://tk.gdla.gov.vn/>: Đối với tài khoản đăng nhập hệ thống cán bộ sử dụng tài khoản đã được cấp cho cán

bộ đầu mỗi các tỉnh, thành phố (Công văn số 619/BTNMT-ĐKDLTTĐĐ ngày 24 tháng 01 năm 2025 của Bộ Tài nguyên và Môi trường).

- Kiểm tra dữ liệu bản đồ kiểm kê đất đai (file *.dgn) theo quy định trình bày bản đồ kiểm kê đất đai (Chi tiết tại Phụ lục số 01).

- Rà soát, cập nhật các tài liệu biến động đất đai năm 2025.

- Rà soát các tài liệu đính kèm (nếu có) theo quy định tại khoản 1 Điều 23 của Thông tư số 08/2024/TT-BTNMT.

1.3. Các bước thực hiện trên phần mềm TKKK2024

Bước 1: Khởi động ứng dụng TKKK2024:

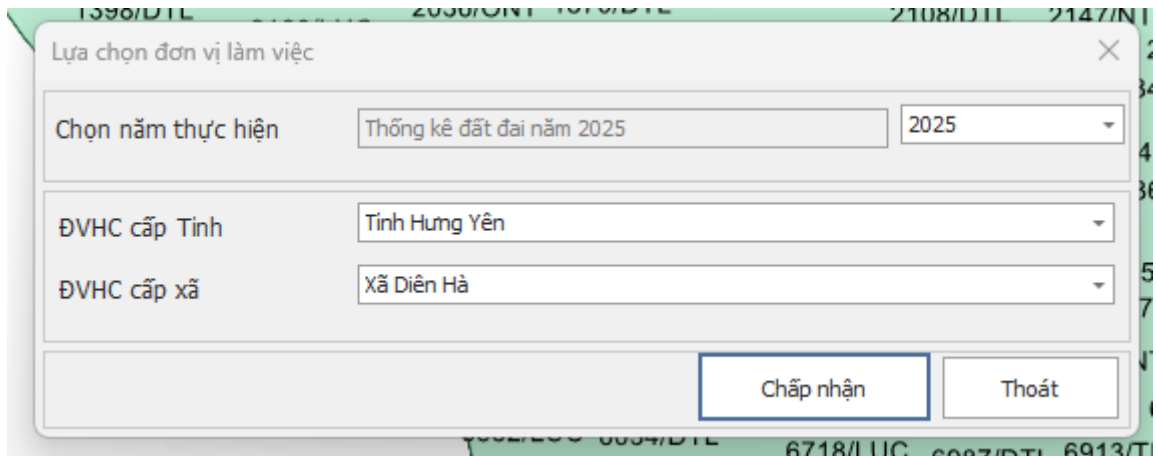
Khởi động ứng dụng từ thư mục đã được cài đặt hoặc từ shortcut được tạo ra trên màn hình desktop.



Hình 0: Chọn phần mềm thống kê, kiểm kê đất đai

Bước 2: Chọn đơn vị hành chính cấp xã thực hiện số liệu thống kê đất đai năm 2025

Lựa chọn đơn vị hành chính cấp xã cần thực hiện bằng thao tác click vào “**Đổi ĐVHC**” và nhấn “**Chấp nhận**” để lựa chọn.



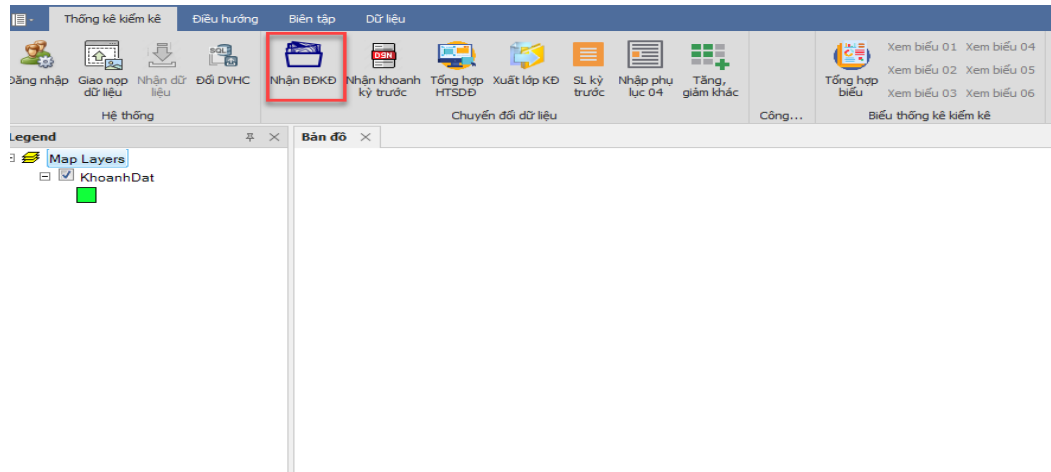
Hình 1: Chọn đơn vị hành chính làm việc

Bước 3: Nhập bản đồ kiểm kê đất đai

Nhập file bản đồ kiểm kê cấp xã đã được lưu trữ dưới khuôn dạng file *.dgn đã được kiểm tra, vào phần mềm TKKK2024 theo các bước sau:

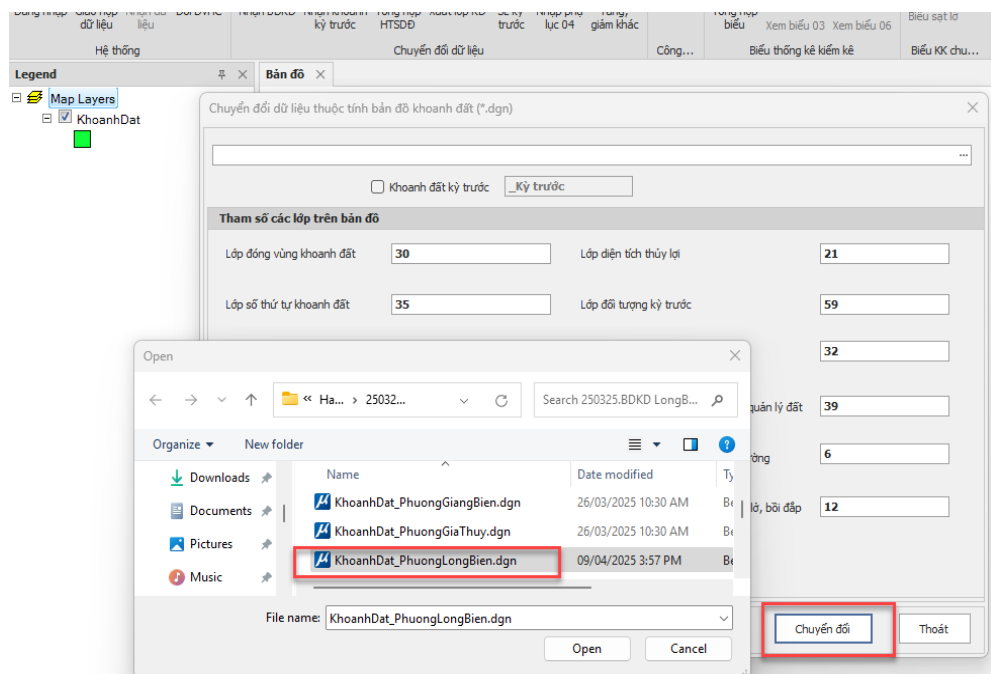
- Lựa chọn chức năng nhập bản đồ kiểm kê đất đai bằng thao tác click vào “**Nhập**

BĐKĐ”.



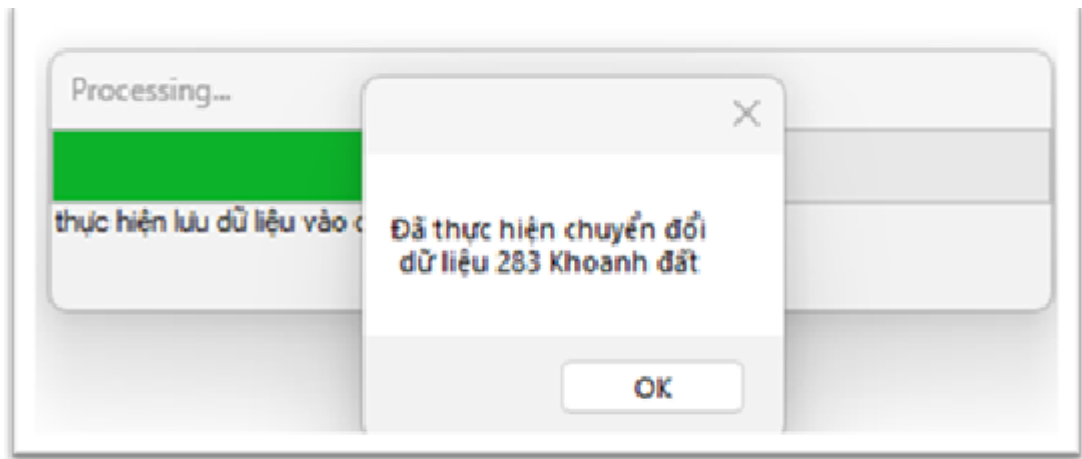
Hình 2 Lựa chọn chức năng nhận bản đồ kiểm kê đất đai

- Chọn file bản đồ kiểm kê đất đai của đơn vị hành chính cấp xã.

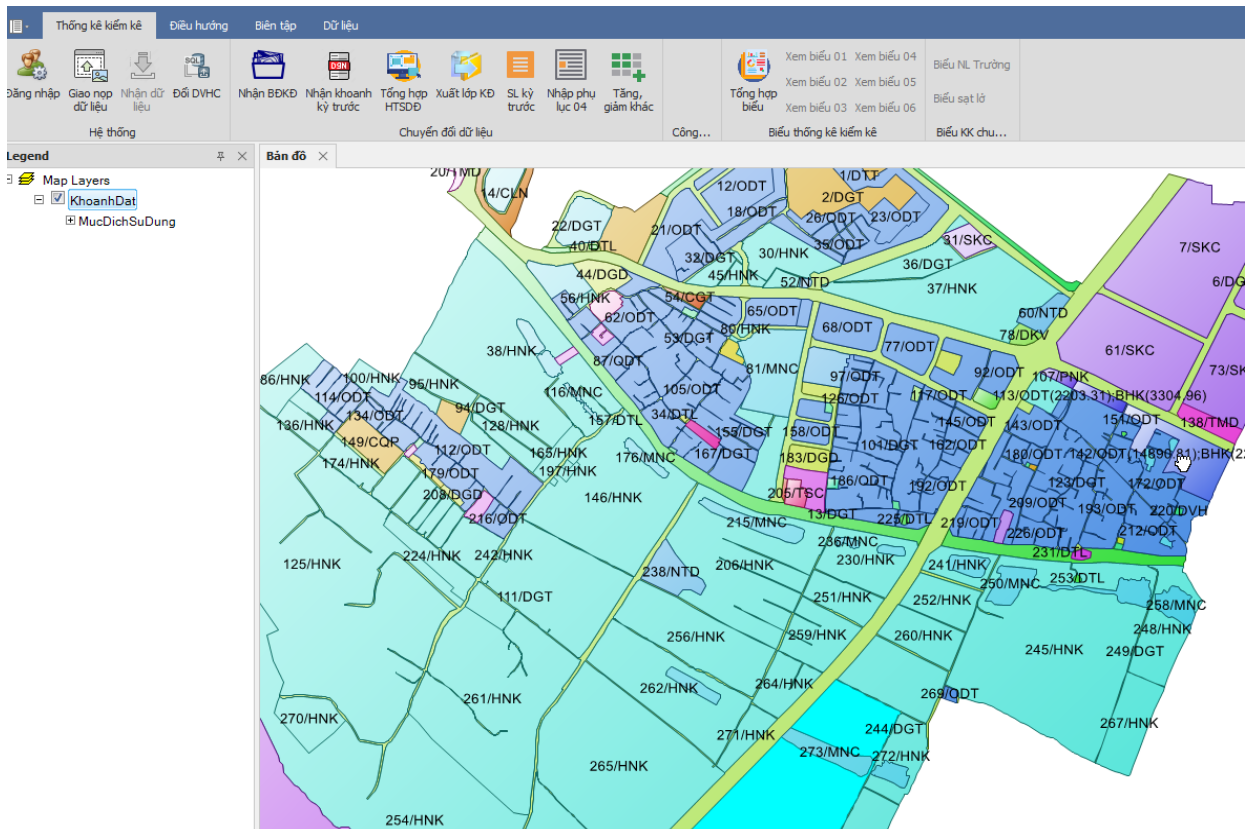


Hình 3 Lựa chọn file bản đồ thống kê đất đai 2025 của đơn vị hành chính cấp xã

Thực hiện chuyển đổi bản đồ kiểm kê đất đai vào phần mềm xử lý bằng cách click vào “Chuyển đổi”, kết quả được hiển thị trên phần mềm TKKK2024.



Click vào “OK” để nhận được kết quả chuyển đổi dữ liệu từ bản đồ kiểm kê đất đai được thông báo hiển thị tại giao diện của ứng dụng.



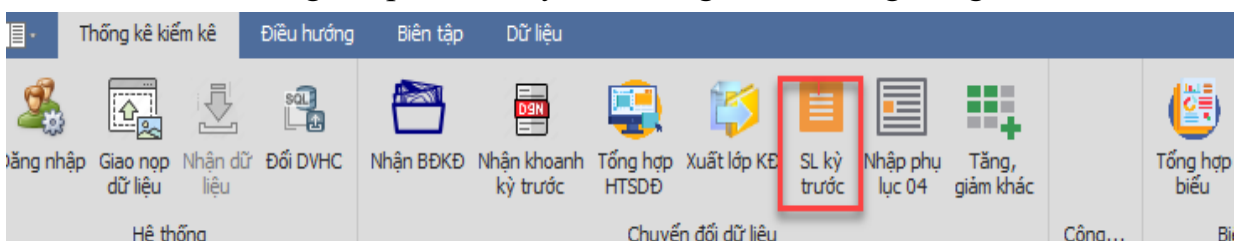
Mã khoanh đất	Mã xã	Số thứ tự khoanh	Diện tích không gian	Ký hiệu ĐT	Ký hiệu MDSĐ	Số lượng ĐT	Ký hiệu CD NLT	Ký hiệu CD S...	Mục đích kỳ trước	Đổi từ
225c7e16-83fd-4947-8940-6814d9a8cc16	00145	229	84	TCQ	DGT	TCQ:DGT(1)				
156f822c-2b5c-4e9a-afd7-893f480b4a75	00145	269	1738	CNV	ODT	CNV:ODT(1)			HNK(1737.68)	
2fd2a59f-b682-4c6b-bab5-9d4431e8c5f4	00145	117	2561	CNV	ODT	CNV:ODT(37)				
38373857-854f-4dd7-a2ad-69514bb2345	00145	124	36188	CNV	ODT	CNV:ODT(395)				
a5f291ef-70c2-4c70-a606-744f5664678d	00145	263	51506	CNV	HNK	CNV:HNK(13)				
311b686f-0f58-45bb-a785-787b1d3bd084	00145	11	39313	CNV	ODT	CNV:ODT(278)				
2c46c0d4-f200-44c4-a54e-61b0952eca65	00145	77	19786	CNV	ODT	CNV:ODT(149)				
3422e793-3a77-4a2e-b4e5-305e06de882f	00145	222	4485	CNV	ODT	CNV:ODT(28)				
2d6542d0-6c31-4240-94a2-4166732bf940	00145	23	15607	CNV	ODT	CNV:ODT(49)				
7c14d4e3-d71a-47f0-8177-f4795b7155b3	00145	34	68434	TCQ	DTL	TCQ:DTL(1)				
d811921-a8c3-4638-abb0-42ac29207b31	00145	272	27117	CNV	HNK	CNV:HNK(13)				
782b2cb8-a0a5-4b27-abdb-02f833377a2c	00145	108	14545	CNV	ODT	CNV:ODT(142)				
14b49806-0c8b-4b3c-ba11-d9c854a9575	00145	118	1160	TCQ	DKV	TCQ:DKV(1)			ODT(1159.65)	
96c66592-bba5-4fd7-b11e-44e20240506e	00145	230	41466	CNV	HNK	CNV:HNK(13)				
4c8dda6e-2198-4b41-a041-753d9cc27f01	00145	19	42337	TCN	CQP	TCN:CQP(1)				
59920db-a3a8-48af-9aa5-9fb0c8db0ac6	00145	274	5904	TCQ	MNC	TCQ:MNC(1)				
383fcfcf-eba9-45aa-96bf-e52755af77d	00145	225	844	TCQ	DTL	TCQ:DTL(1)				
21915aa1-ac36-4934-9351-dc9120c7a2a5	00145	240	2293	TCQ	MNC	TCQ:MNC(1)				
5ae49d9c-073b-474a-958d-44ef52805ca1	00145	144	17590	CNV	ODT	CNV:ODT(176)				
3acedb7e-cb69-4566-aed9-5b9ae900dc37	00145	268	422008	CNV	HNK	CNV:HNK(25)				

Hình 4 Kết quả sau khi thu nhận bản đồ kiểm kê đất đai cấp xã

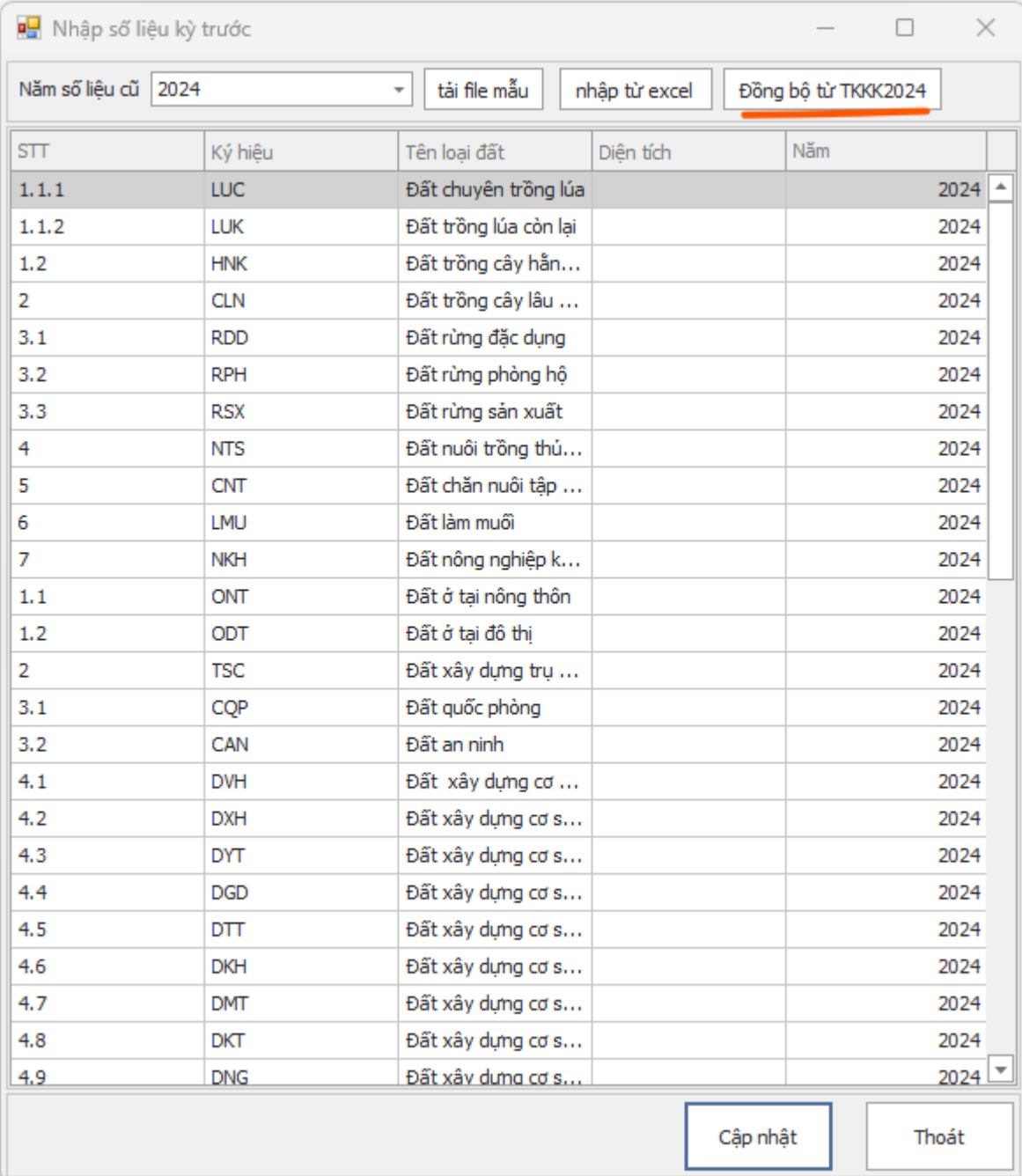
Bước 4: Nhập số liệu thống kê đất đai năm 2025

Để thực hiện việc tổng hợp đánh giá tình hình sử dụng đất “Biểu 05/TKKK Chu chuyển diện tích của các loại đất”.

Lựa chọn chức năng nhập số liệu kỳ trước từ giao diện ứng dụng

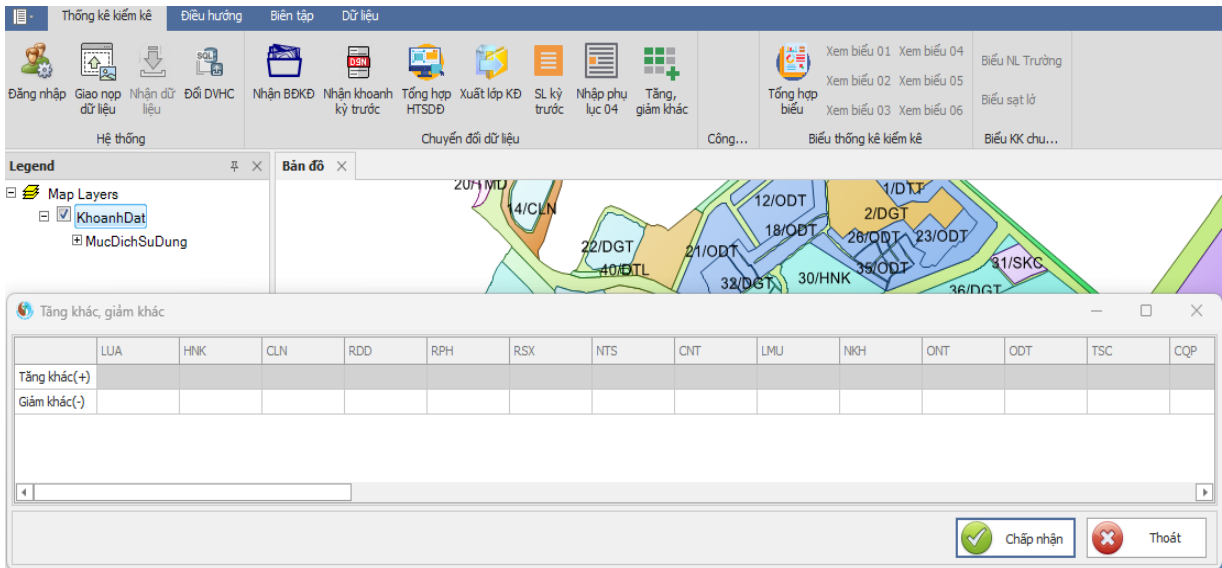


Thực hiện nhập số liệu kỳ kiểm kê 2024 từ giao diện, hiện tại phần mềm TKKK2024. Đối với những địa phương đã thực hiện thống kê đất đai trên phần mềm TKKK2024 thì thực hiện chọn năm thực hiện và đồng bộ số liệu về. Sau đó nhấn cập nhật.



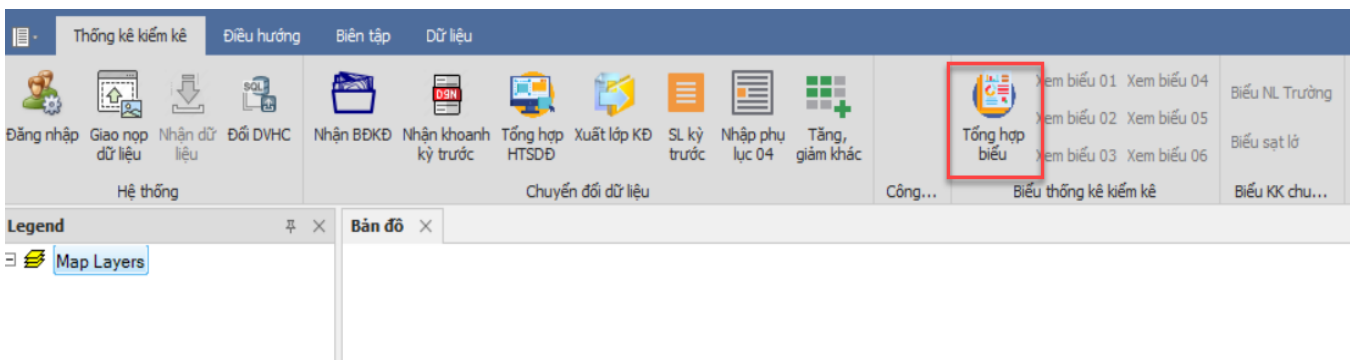
STT	Ký hiệu	Tên loại đất	Diện tích	Năm
1.1.1	LUC	Đất chuyên trồng lúa		2024
1.1.2	LUK	Đất trồng lúa còn lại		2024
1.2	HNK	Đất trồng cây hãn...		2024
2	CLN	Đất trồng cây lâu ...		2024
3.1	RDD	Đất rừng đặc dụng		2024
3.2	RPH	Đất rừng phòng hộ		2024
3.3	RSX	Đất rừng sản xuất		2024
4	NTS	Đất nuôi trồng thú...		2024
5	CNT	Đất chăn nuôi tập ...		2024
6	LMU	Đất làm muối		2024
7	NKH	Đất nông nghiệp k...		2024
1.1	ONT	Đất ở tại nông thôn		2024
1.2	ODT	Đất ở tại đô thị		2024
2	TSC	Đất xây dựng trụ ...		2024
3.1	CQP	Đất quốc phòng		2024
3.2	CAN	Đất an ninh		2024
4.1	DVH	Đất xây dựng cơ ...		2024
4.2	DXH	Đất xây dựng cơ s...		2024
4.3	DYT	Đất xây dựng cơ s...		2024
4.4	DGD	Đất xây dựng cơ s...		2024
4.5	DTT	Đất xây dựng cơ s...		2024
4.6	DKH	Đất xây dựng cơ s...		2024
4.7	DMT	Đất xây dựng cơ s...		2024
4.8	DKT	Đất xây dựng cơ s...		2024
4.9	DNG	Đất xây dựng cơ s...		2024

Nhập số liệu tăng khác, giảm khác (nếu có)



Bước 5: Kiểm tra, tổng hợp số liệu

Lựa chọn chức năng “**Tổng hợp biểu**” trên thanh công cụ để phần mềm thực hiện tổng hợp số liệu, các biểu được quy định theo Thông tư số 08/2024/TT-BTNMT.



5.1: Kiểm tra số liệu trước khi tổng hợp ra biểu

Phần mềm sẽ tự động kiểm tra, thông báo các lỗi đối với các trường hợp khoanh đất chưa đảm bảo:

Mục đích sử dụng đất tại lớp **32, 33, 36, 39** theo quy định tại Phụ lục 02 kèm theo Thông tư số 08/2024/TT-BTNMT;

Đối tượng sử dụng tại các lớp: **39, 59, 60** theo quy định tại Phụ lục 02 kèm theo Thông tư số 08/2024/TT-BTNMT.

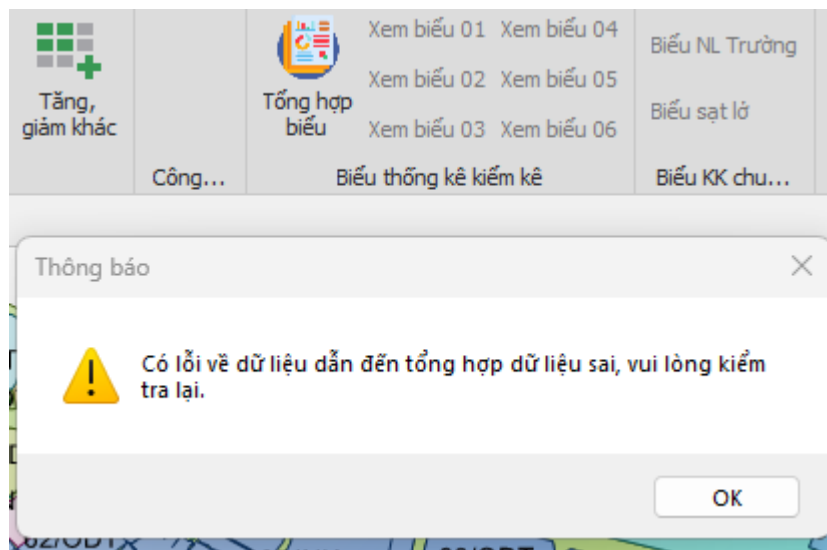
Tổng diện tích các mục đích sử dụng của khoanh đất so với diện tích không gian của khoanh đất;

Mối quan hệ không gian của các khoanh đất trong đơn vị hành chính cấp xã (chồng đè, hở vùng giữa các khoanh đất);

Tổng diện tích các khoanh đất so với diện tích tự nhiên;

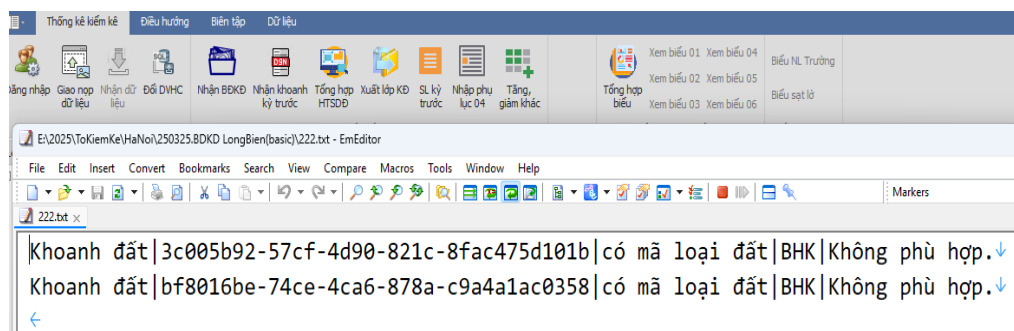
Kiểm tra các khoanh đất của bản đồ kiểm kê đất đai cấp xã với lớp ranh giới hành

chính cấp xã.



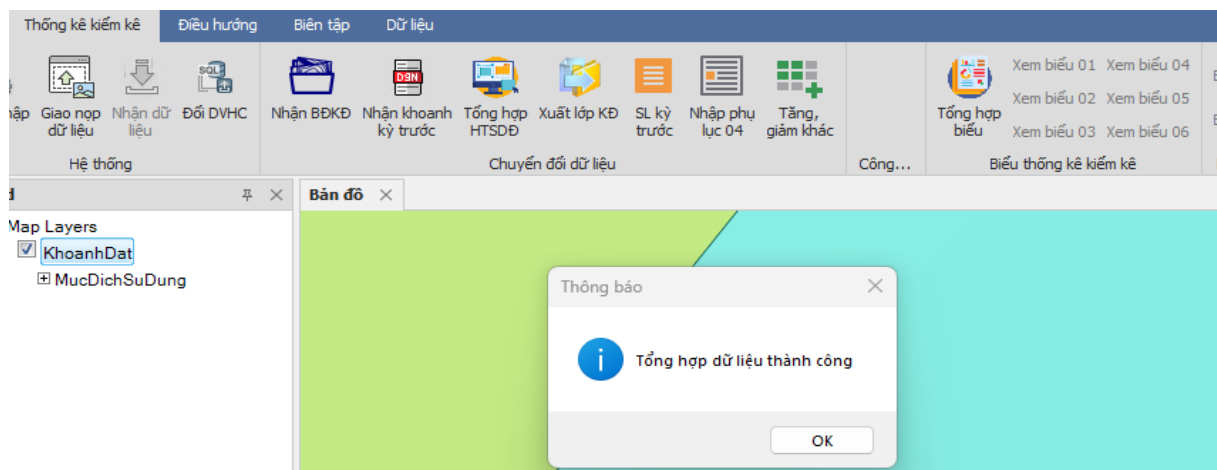
Trường hợp các thông tin kiểm tra còn lỗi thì phần mềm sẽ không tổng hợp số liệu và liệt kê các trường hợp lỗi ra file txt, người dùng tiến hành lưu lại file thông báo và tiến hành sửa lỗi.

Bảng liệt kê danh sách các khoanh đất lỗi

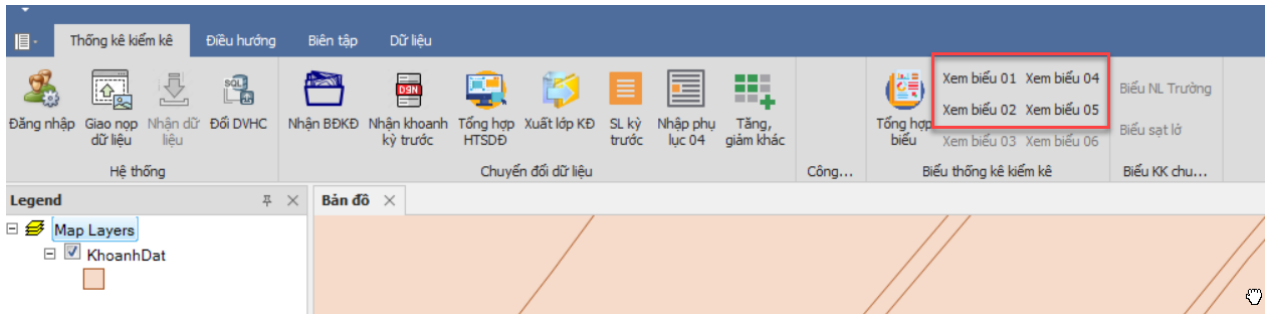


5.2: Tổng hợp biểu

Phần mềm TKKK2024 tự động chạy, phát hiện các lỗi yêu cầu phải sửa; sau khi sửa hết các lỗi logic thì tiến hành thực hiện tổng hợp, hiển thị để xuất các biểu thống kê, kiểm kê đất đai cấp xã (file excel) theo quy định.



Người dùng lựa chọn các biểu số liệu thống kê kiểm kê cần hiển thị và xuất excel.

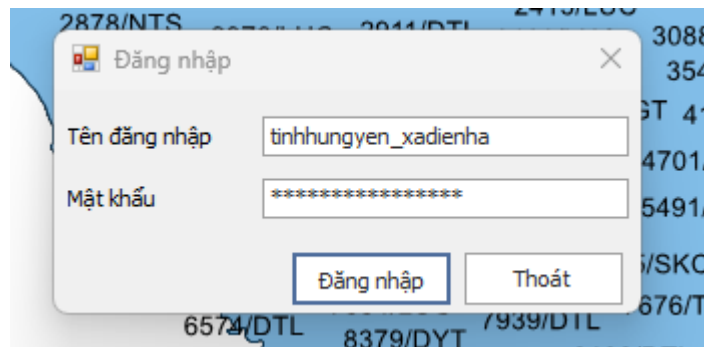


Bước 6: Gửi dữ liệu lên phần mềm TKKK2024

6.1. Đăng nhập hệ thống

Sau khi kiểm tra đối chiếu số liệu với các file excel bảng biểu, kết quả không bị sai sót, sử dụng tài khoản được cung cấp để đăng nhập vào hệ thống thống kê kiểm kê tiến hành giao nộp dữ liệu (gửi lên cấp trên trực tiếp).

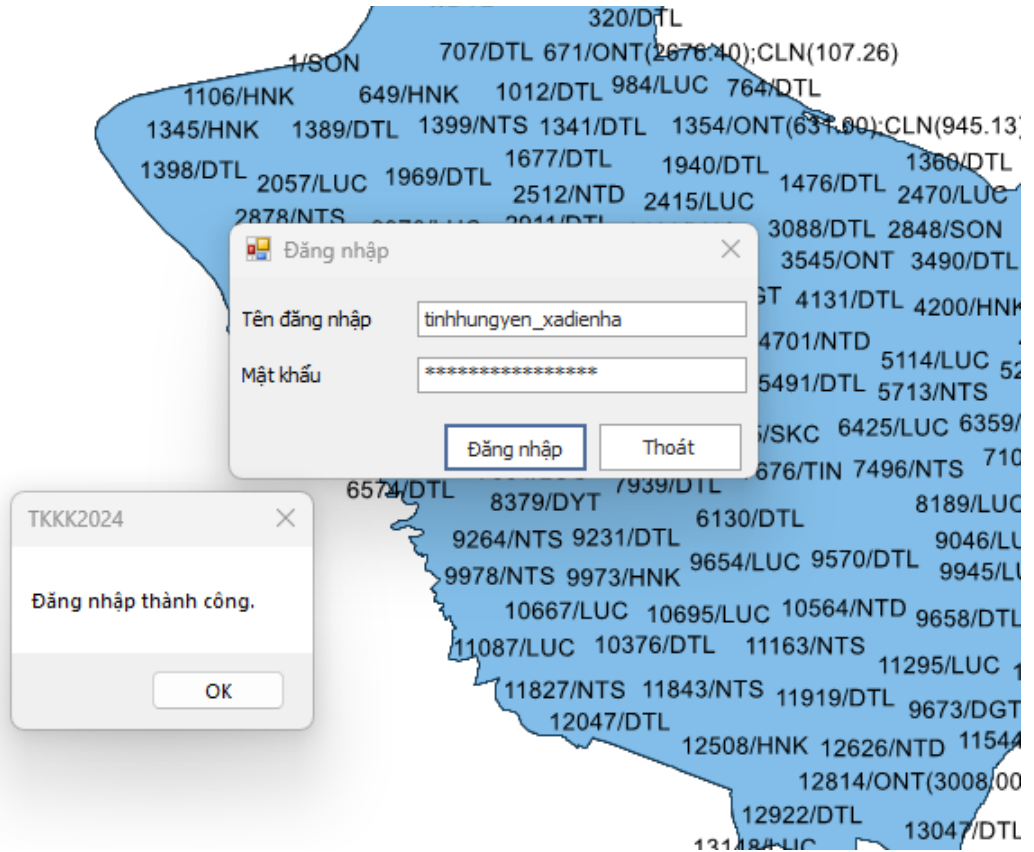
Lựa chọn chức năng “**Đăng nhập**” từ giao diện ứng dụng đối với tên đăng nhập và mật khẩu đã được cung cấp.



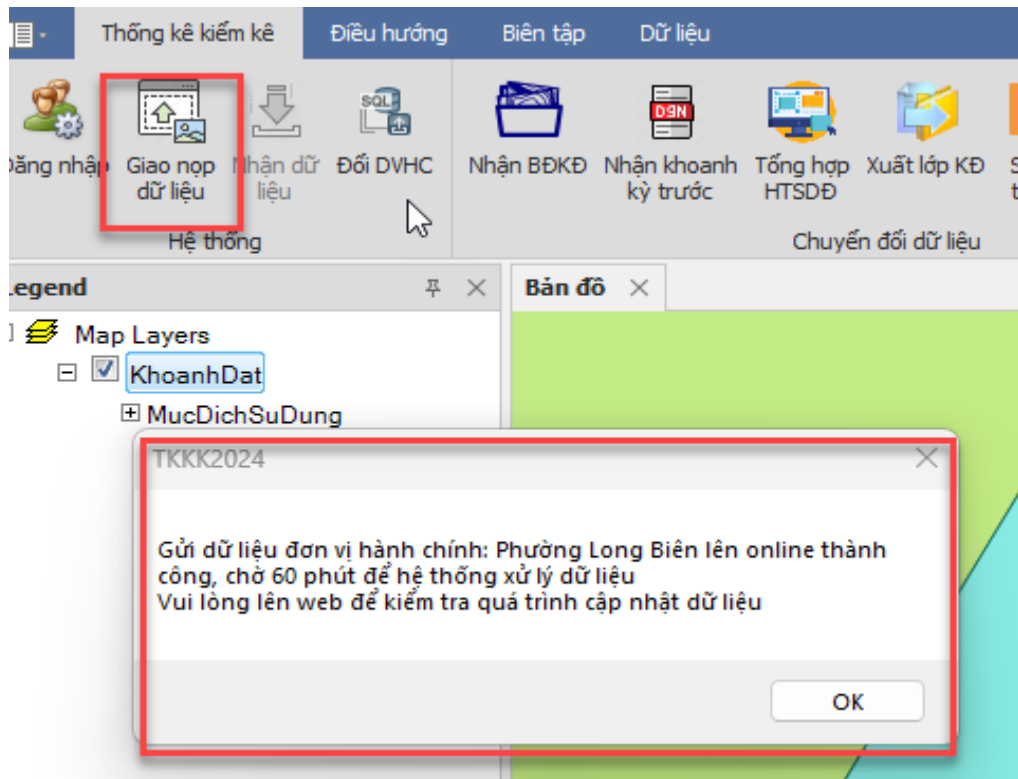
Hình 8: Đăng nhập để giao nộp dữ liệu

6.2. Gửi dữ liệu lên hệ thống TKKK2024

Sau khi đăng nhập vào hệ thống thành công thì tiến hành chọn chức năng giao nộp dữ liệu ứng dụng sẽ tự đóng gói các thành phần cần thiết gửi dữ liệu lên hệ thống thống kê kiểm kê đất đai được Bộ cung cấp theo đúng quy định tại Thông tư số 08/2024/TT-BTNMT.



Người dùng lựa chọn chức năng giao nộp dữ liệu để thực hiện giao nộp dữ liệu lên hệ thống.

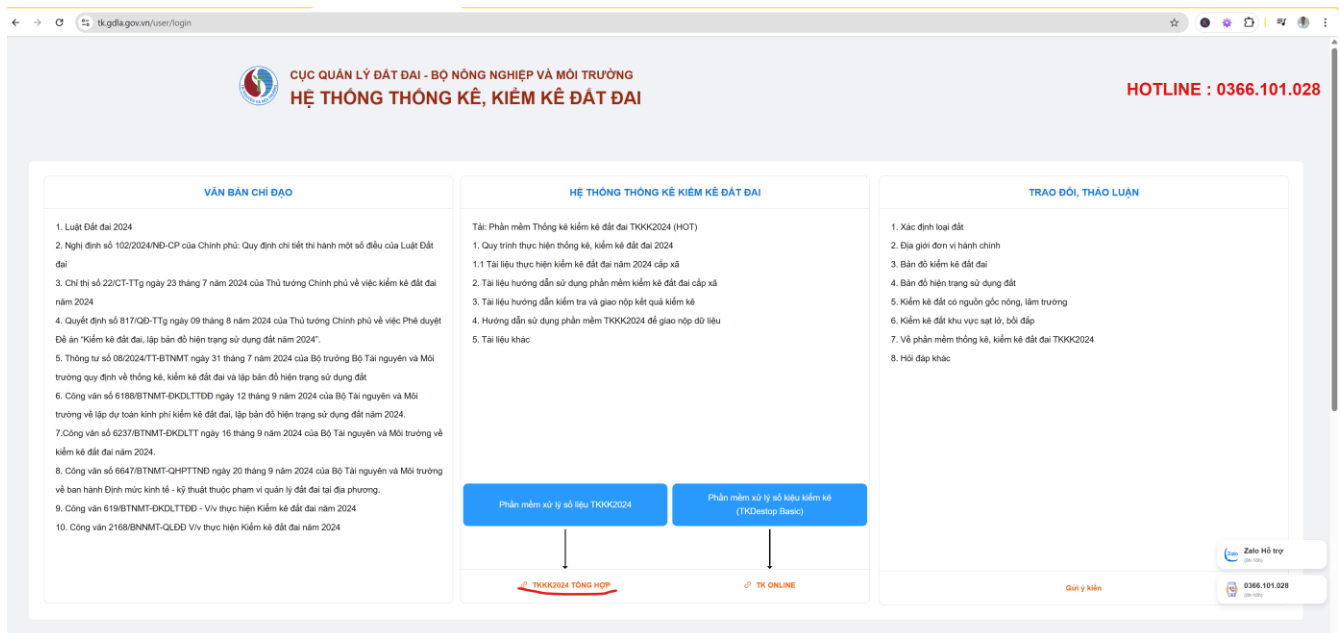


6.3. Kiểm tra số liệu, in và giao nộp lên cấp trên trực tiếp

A. Đối với cán bộ cấp xã

Truy cập vào phần mềm TKKK2024 tại địa chỉ: <https://tk.gdla.gov.vn/>.

Chọn “*Tổng hợp số liệu kiểm kê*” Màn hình hiển thị đăng nhập hệ thống



Màn hình đăng nhập hệ thống, điền thông tin đăng nhập:

Hình: Đăng nhập hệ thống trên phần mềm TKKK2024

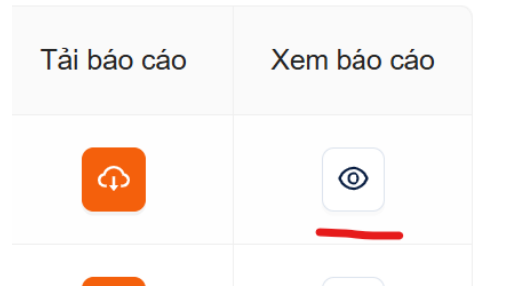
Sau khi đăng nhập thành công màn hình hiển thị danh sách các biểu theo Phụ lục 02 kèm theo Thông tư số 08/2024/TT-BTNMT và Phụ lục 02 kèm theo Công văn số 6237/BTNMT-ĐKDLTTĐĐ.

TKKK2024 hiển thị dòng chữ chạy “**Đã tiếp nhận dữ ...**” thể hiện trạng thái, thời gian dữ liệu đã được tiếp nhận thành công từ phần mềm TKKK2024.

Ký hiệu	Tên	Tải báo cáo	Xem báo cáo
01/TKKK	Thống kê, kiểm kê diện tích đất đai		
02/TKKK	Thống kê, kiểm kê đối tượng sử dụng đất và đối tượng được giao quản lý đất		
04/TKKK	Cơ cấu, diện tích theo loại đất, đối tượng sử dụng đất và đối tượng được giao quản lý đất		
05/TKKK	Chu chuyển diện tích của các loại đất		
01/KKSL	Kiểm kê diện tích đất bị sạt lở, bồi đắp trong 5 năm		
02/KKSL	Danh sách các điểm sạt lở, bồi đắp trong 5 năm		
01a/KKNLT	Kiểm kê tình hình quản lý, sử dụng đất của các công ty nông, lâm nghiệp		
01b/KKNLT	Kiểm kê tình hình quản lý, sử dụng đất của các công ty nông, lâm nghiệp		
01c/KKNLT	Kiểm kê tình hình, quản lý sử dụng đất của các công ty nông, lâm nghiệp		
PL.III	Danh sách các khoanh đất thống kê, kiểm kê đất đai		
PL.IV	Danh sách các trường hợp biến động trong năm thống kê đất đai và kỳ kiểm kê đất đai		

Hình: Màn hình giao diện chính biểu cấp xã

Để xem biểu chi tiết chọn chức năng tương ứng “*Xem báo cáo*”



Hình: Chức năng xem báo cáo

Chọn “Biểu 01/TKKK. Thống kê, kiểm kê diện tích đất đai”: Để hiển thị Biểu 01/TKKK. Nhấn nút “**Đóng**” để thoát xem biểu

Thứ tự	Loại đất	Mã	Tổng diện tích của đơn vị hành chính	Diện tích đất theo đối tượng sử dụng													Diện tích đất theo đối tượng được giao quản lý đất				
				Cá nhân trong nước, người Việt Nam định cư ở nước ngoài (CNC)		Tổ chức trong nước (TCC)											Tổng số	Cơ quan nhà nước, cơ quan đảng và đơn vị vũ trang nhân dân (TCQ)	Đơn vị sự nghiệp công lập (TSQ)	Tổ chức kinh tế (KTQ)	Công đồng dân cư (CDDC)
				Cá nhân trong nước (CNV)	Người Việt Nam định cư ở nước ngoài (CNN)	Cơ quan nhà nước, cơ quan đảng và đơn vị vũ trang nhân dân (TCN)	Đơn vị sự nghiệp công lập (TSN)	Tổ chức xã hội - nghề nghiệp (TXH)	Tổ chức kinh tế (TKT)	Tổ chức khác (TKH)	Tổ chức tôn giáo, tổ chức tôn giáo trực thuộc (TTG)	Công đồng dân cư (CDS)	Tổ chức nước ngoài có chức năng ngoại giao (TNG)	Người gốc Việt Nam định cư ở nước ngoài (NGV)	Tổ chức kinh tế có vốn đầu tư nước ngoài (TVN)						
(1)	(2)	(3)	(4)=(5)+(15)	(5)=(6)+(14)	(6)	(7)	(8)	(9)	(10)	(11)	(12)	(13)	(14)	(15)=(16)+(18)	(16)	(17)	(18)=(19)+(22)	(19)	(20)	(21)	(22)

Hình: Hiển thị biểu 01/TKKK

Chọn “Biểu 02/TKKK. Thống kê, kiểm kê đối tượng sử dụng đất và đối tượng được giao quản lý đất”: Để hiển thị Biểu 02/TKKK.

Thứ tự	Loại đất	Mã	Tổng số	Số lượng người sử dụng đất													Số lượng người được giao quản lý đất				
				Cá nhân trong nước, người Việt Nam định cư ở nước ngoài (CNC)		Tổ chức trong nước (TCC)											Tổng số	Cơ quan nhà nước, cơ quan đảng và đơn vị vũ trang nhân dân (TCQ)	Đơn vị sự nghiệp công lập (TSQ)	Tổ chức kinh tế (KTQ)	Công đồng dân cư (CDDC)
				Cá nhân trong nước (CNV)	Người Việt Nam định cư ở nước ngoài (CNN)	Cơ quan nhà nước, cơ quan đảng và đơn vị vũ trang nhân dân (TCN)	Đơn vị sự nghiệp công lập (TSN)	Tổ chức xã hội - nghề nghiệp (TXH)	Tổ chức kinh tế (TKT)	Tổ chức khác (TKH)	Tổ chức tôn giáo, tổ chức tôn giáo trực thuộc (TTG)	Công đồng dân cư (CDS)	Tổ chức nước ngoài có chức năng ngoại giao (TNG)	Người gốc Việt Nam định cư ở nước ngoài (CNVN)	Tổ chức kinh tế có vốn đầu tư nước ngoài (TVN)						
(1)	(2)	(3)	(4)=(5)+(15)	(5)	(6)	(7)	(8)	(9)	(10)	(11)	(12)	(13)	(14)	(15)	(16)	(17)	(18)	(19)	(20)		

Hình: Hiển thị biểu 02/TKKK

Chọn “Biểu 04/TKKK Cơ cấu, diện tích theo loại đất, đối tượng sử dụng đất và đối tượng được giao quản lý đất”; Để hiển thị Biểu 04/TKKK.

Thứ tự	Loại đất	Mã	Cơ cấu, diện tích đất theo đối tượng sử dụng đất																	Cơ cấu, diện tích đất theo đối tượng được giao quản lý đất																
			Cả nhân trong nước, người Việt Nam định cư ở nước ngoài (CNC)			Tổ chức trong nước (TCC)																														
			Tổng số	Cá nhân trong nước (CNNV)	Người Việt Nam định cư ở nước ngoài (CNN)	Cơ quan nhà nước, cơ quan đảng và đơn vị vũ trang nhân dân (TCN)	Đơn vị sự nghiệp công lập (TSN)	Tổ chức xã hội, tổ chức xã hội - nghề nghiệp (TXH)	Tổ chức kinh tế (TKT)	Tổ chức khác (TKH)	Tổ chức tôn giáo, tổ chức tín dụng, tổ chức nghề nghiệp (TTG)	Cộng đồng dân cư (CDS)	Tổ chức nước ngoài có chức năng ngoại giao (TNG)	Người gốc Việt Nam định cư ở nước ngoài (CNN)	Tổ chức kinh tế có vốn đầu tư nước ngoài (TVN)	Cơ quan nhà nước, cơ quan đảng và đơn vị vũ trang nhân dân (TCQ)	Đơn vị sự nghiệp công lập (TSQ)	Tổ chức kinh tế (KTQ)	Cộng đồng dân cư (CQQ)																	
Diện tích (ha)	Cơ cấu (%)	Diện tích (ha)	Cơ cấu (%)	Diện tích (ha)	Cơ cấu (%)	Diện tích (ha)	Cơ cấu (%)	Diện tích (ha)	Cơ cấu (%)	Diện tích (ha)	Cơ cấu (%)	Diện tích (ha)	Cơ cấu (%)	Diện tích (ha)	Cơ cấu (%)	Diện tích (ha)	Cơ cấu (%)	Diện tích (ha)	Cơ cấu (%)	Diện tích (ha)	Cơ cấu (%)	Diện tích (ha)	Cơ cấu (%)	Diện tích (ha)	Cơ cấu (%)	Diện tích (ha)	Cơ cấu (%)									
(1)	(2)	(3)	(4)	(5)	(6)	(7)	(8)	(9)	(10)	(11)	(12)	(13)	(14)	(15)	(16)	(17)	(18)	(19)	(20)	(21)	(22)	(23)	(24)	(25)	(26)	(27)	(28)	(29)	(30)	(31)	(32)	(33)	(34)	(35)	(36)	(37)

Hình: Hiện thị biểu 04/TKKK

Chọn “Biểu 05/TKKK: Chu chuyển diện tích của các loại đất”: Để hiển thị Biểu 05/TKKK.

STT	Loại đất	Mã	Năm	LUA	HNK	CLN	RDD	RPH	RSX	NTS	CNT	LMU	NGH	ONT	OOT	TSC	QOP	CAN	DVH	DXH	DYT	DGD	DTT	DKH	DMT	DKT	DNG	DSK	SKK	SKN	SCT	TMD	SKC	SKS	DGT	DTL	DCT	DPC	DDD	DRA
(1)	(2)	(3)	(4)	(5)	(6)	(7)	(8)	(9)	(10)	(11)	(12)	(13)	(14)	(15)	(16)	(17)	(18)	(19)	(20)	(21)	(22)	(23)	(24)	(25)	(26)	(27)	(28)	(29)	(30)	(31)	(32)	(33)	(34)	(35)	(36)	(37)	(38)	(39)	(40)	(41)

Hình: Hiện thị biểu 05/TKKK

Để giao nộp dữ liệu theo yêu cầu quy định chọn “**Tải lên**”

Trang chủ | Bản đồ | Xã Diên Hà

Kỳ thống kê đất đai năm 2025

Xã Diên Hà

Chưa tiếp nhận dữ liệu Xã Diên Hà

Biểu tổng hợp | Tài liệu | Báo cáo | Thống kê | Kỳ số

Quản lý dữ liệu tệp đính kèm

Tên tệp	Ngày tạo	Người tạo	Tải xuống	Xóa
Không có dữ liệu				

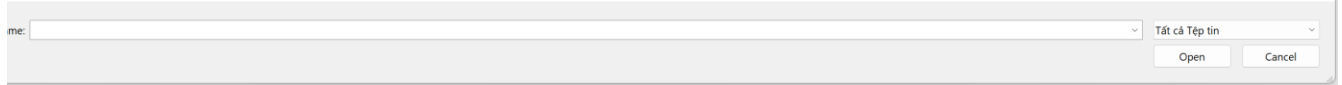
Quản lý dữ liệu đồng bộ

Tên tệp	Trạng thái	Ngày tạo	Người tạo	Tải xuống
Không có dữ liệu				

Hình: Hiện thị danh sách các tài liệu, báo cáo nộp trên hệ thống

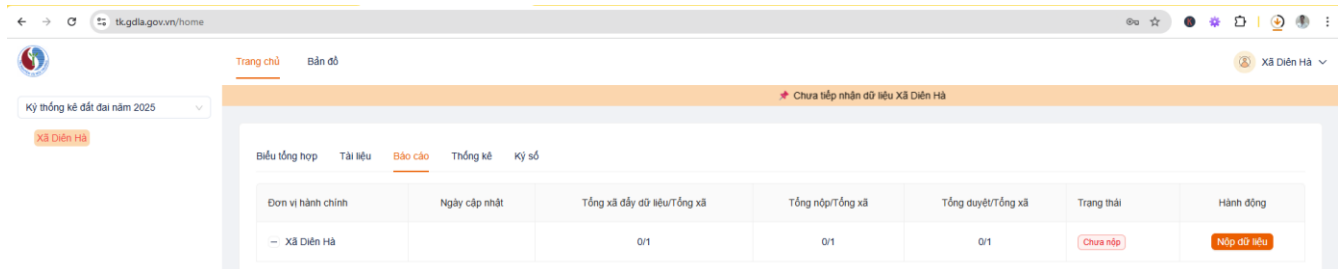
Chọn file tài liệu báo cáo cần giao nộp để gửi File tài liệu lên hệ thống.

Lưu ý: Tài liệu về bản đồ và báo cáo nếu địa phương không giao nộp tại đây hệ thống sẽ cảnh báo dữ liệu khi cấp xã gửi dữ liệu lên cấp huyện.



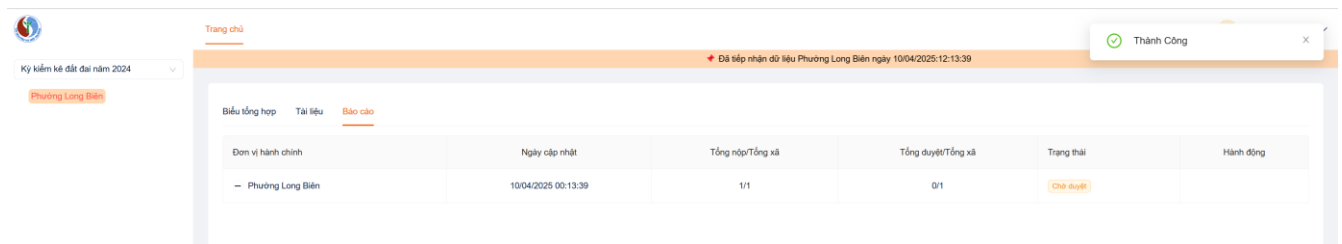
Kiểm tra các biểu đã đầy đủ và gửi tài liệu xong chọn sang tab báo cáo để nộp dữ liệu lên cấp trên (cấp Tỉnh).

Lưu ý: Người sử dụng tại cấp xã đã nộp dữ liệu từ cấp xã lên cấp trên (cấp Tỉnh) thì hệ thống sẽ khóa chức năng gửi dữ liệu từ phần mềm TKKK2024, người sử dụng sẽ không thể gửi dữ liệu từ “phân hệ xử lý dữ liệu kiểm kê cấp xã”; trường hợp cần phải chỉnh sửa lại dữ liệu thì cấp trên (cấp Tỉnh) trả lại dữ liệu cho cấp xã.



Hình: Hiện thị chức năng nộp dữ liệu lên cấp trên

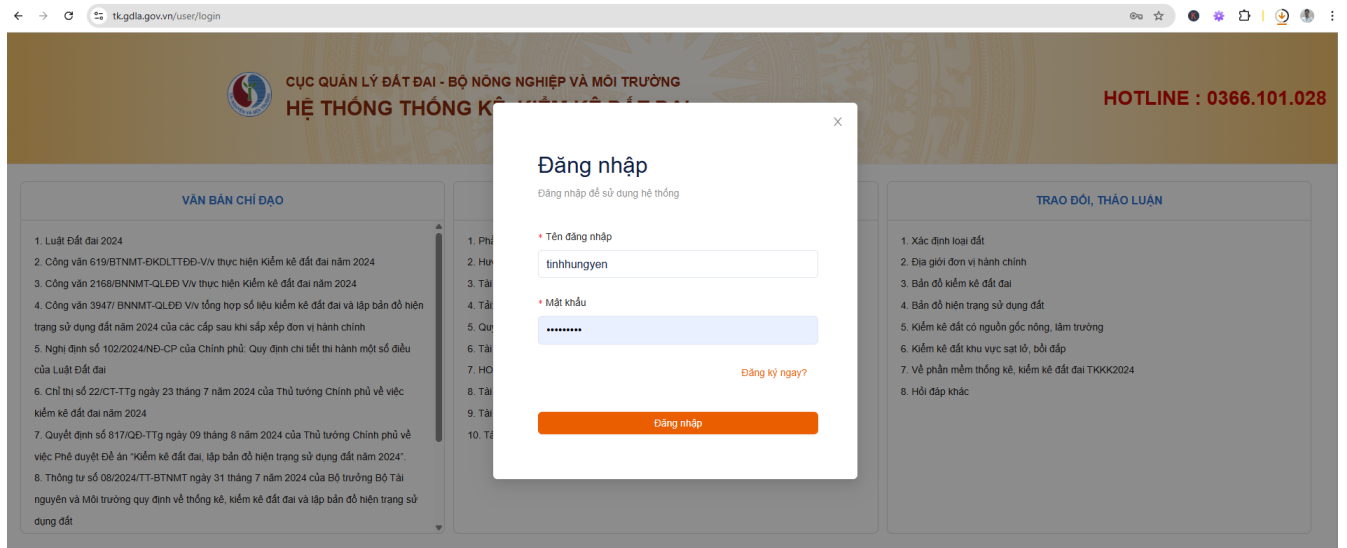
Sau khi nhấn “**Nộp dữ liệu**” hệ thống thông báo nộp dữ liệu “Thành công” và chuyển trạng thái sang chờ duyệt (chờ cấp trên của cấp nộp dữ liệu duyệt).



Hình: Hiện thị trạng thái nộp dữ liệu

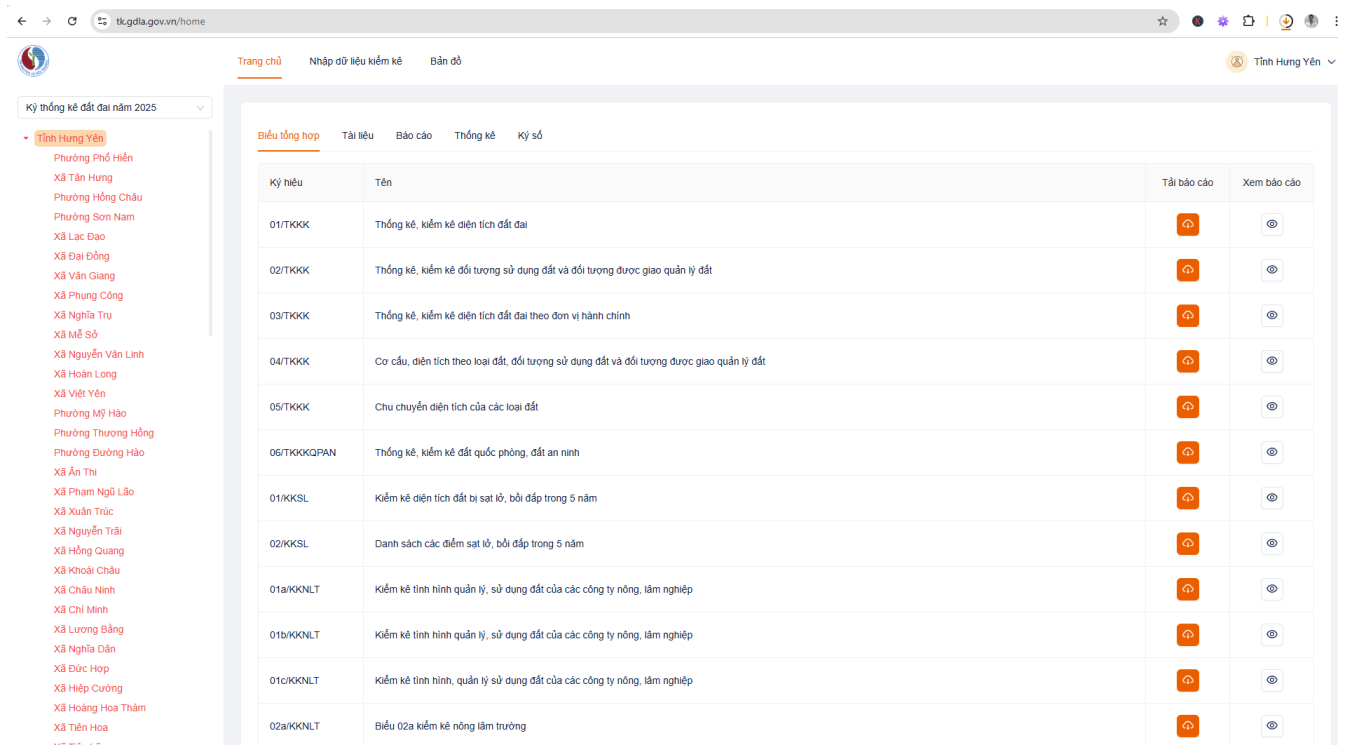
B. Đối với cán bộ cấp Tỉnh

Chọn đăng nhập tài khoản cấp huyện vào hệ thống để duyệt dữ liệu



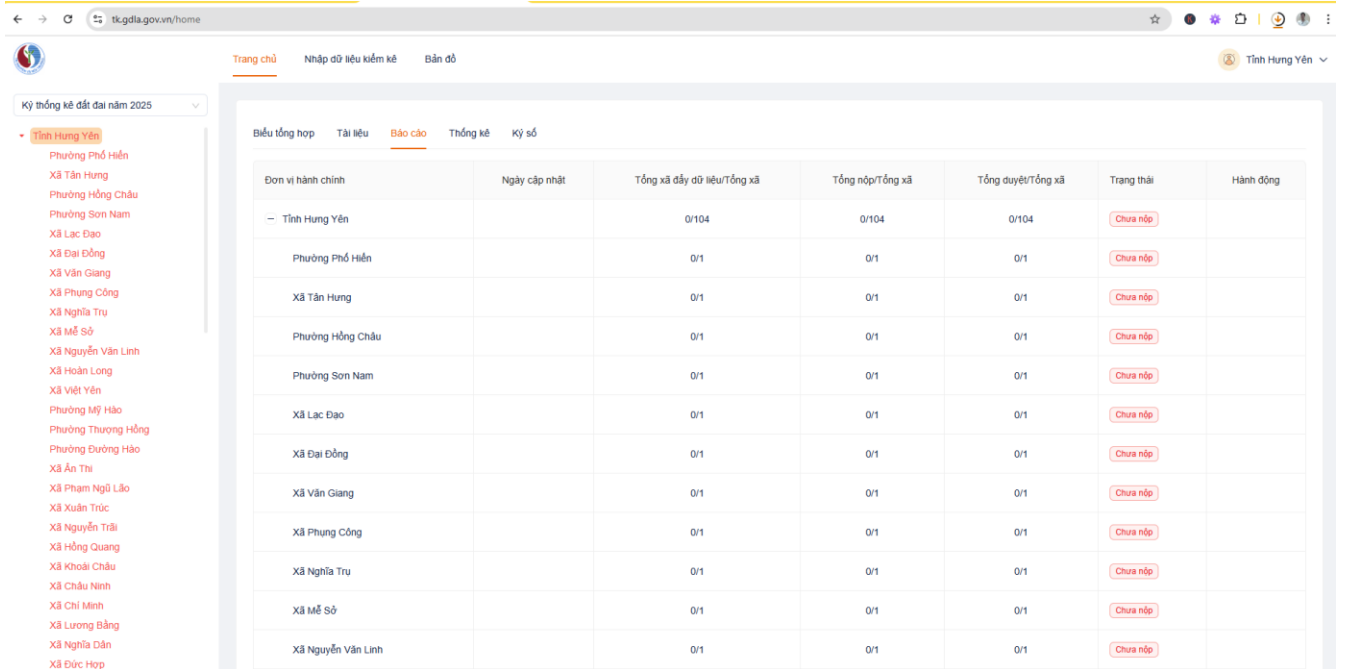
Hình: Chức năng đăng nhập hệ thống

Sau khi đăng nhập thành công hệ thống chuyển về giao diện màn hình chính



Hình: Hiện thị danh sách biểu

Chọn vào báo cáo, màn hình hiển thị trạng thái dữ liệu đã được “**Duyệt**” hay “**Chờ duyệt**” và “**Trả lại**” dữ liệu nếu có.



Đơn vị hành chính	Ngày cập nhật	Tổng xã đầy đủ dữ liệu/Tổng xã	Tổng nộp/Tổng xã	Tổng duyệt/Tổng xã	Trạng thái	Hành động
Tỉnh Hưng Yên		0/104	0/104	0/104	Chưa nộp	
Phường Phố Hiến		0/1	0/1	0/1	Chưa nộp	
Xã Tân Hưng		0/1	0/1	0/1	Chưa nộp	
Phường Hồng Châu		0/1	0/1	0/1	Chưa nộp	
Phường Sơn Nam		0/1	0/1	0/1	Chưa nộp	
Xã Lạc Đạo		0/1	0/1	0/1	Chưa nộp	
Xã Đại Đồng		0/1	0/1	0/1	Chưa nộp	
Xã Văn Giang		0/1	0/1	0/1	Chưa nộp	
Xã Phụng Công		0/1	0/1	0/1	Chưa nộp	
Xã Nghĩa Trụ		0/1	0/1	0/1	Chưa nộp	
Xã Mỹ Sở		0/1	0/1	0/1	Chưa nộp	
Xã Nguyễn Văn Linh		0/1	0/1	0/1	Chưa nộp	

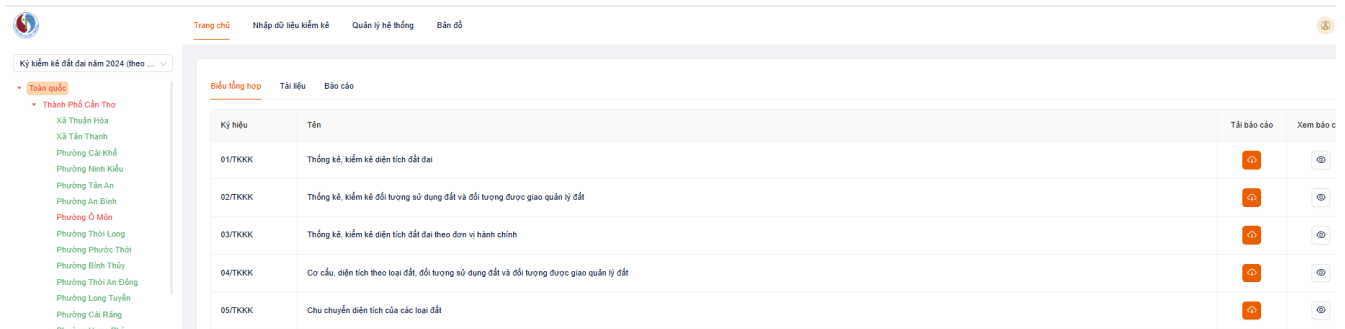
Hình: Hiển thị trạng thái báo cáo đã nộp và đã duyệt, trả lại cấp xã

Dữ liệu thành công người dùng có thể quan sát đơn vị hành chính bên trái màn hình thể hiện các màu trạng thái khác như sau:

Màu xanh: Thể hiện trạng thái dữ liệu đã được duyệt.

Màu vàng: Thể hiện trạng thái dữ liệu đang chờ duyệt.

Màu đỏ: Thể hiện trạng thái dữ liệu chưa được gửi lên hệ thống hoặc chưa nộp dữ liệu.



Ký hiệu	Tên	Tả báo cáo	Xem báo c
01/TKKK	Thông kê, kiểm kê diện tích đất đai	🟡	👁️
02/TKKK	Thông kê, kiểm kê đối tượng sử dụng đất và đối tượng được giao quyền lý đất	🟡	👁️
03/TKKK	Thông kê, kiểm kê diện tích đất đai theo đơn vị hành chính	🟡	👁️
04/TKKK	Cơ cấu, diện tích theo loại đất, đối tượng sử dụng đất và đối tượng được giao quyền lý đất	🟡	👁️
05/TKKK	Chu chuyển diện tích của các loại đất	🟡	👁️

Hình: Hiển thị màu sắc trạng thái các xã đã duyệt, chờ duyệt và đã chưa nộp dữ liệu qua màu sắc.

Dữ liệu được duyệt chọn xem biểu; các biểu được liệt kê theo danh sách Phụ lục 02 kèm theo quy định Thông tư số 08/2024/TT-BTNMT

CỘNG HÒA XÃ HỘI CHỦ NGHĨA VIỆT NAM
Độc Lập - Tự Do - Hạnh Phúc

THỐNG KÊ, KIỂM KÊ DIỆN TÍCH ĐẤT ĐẠI THEO ĐƠN VỊ HÀNH CHÍNH
(Đến ngày 31/12/2024)

Đơn vị báo cáo:
Xã: _____
Tỉnh: Tỉnh Lạng Sơn

Thứ tự	Loại đất	Mã	Tổng diện tích	Diện tích theo từng đơn vị hành chính trực thuộc																				
				Phường Đồng Kinh	Phường Lương Văn Tỉ	Phường Tam Thanh	Xã Đoàn Kết	Xã Quốc Khánh	Xã Tân Tiến	Xã Kháng Chiến	Xã Thất Khê	Xã Tràng Định	Xã Quốc Việt	Xã Hoa Thám	Xã Quý Hóa	Xã Hồng Phong	Xã Thiện Hóa	Xã Thiện Thuật	Xã Thiện Long	Xã Bình Gia	Xã Tân Văn	Xã Na Sầm	Xã Thụy Hùng	Xã Vũ Lễ
(1)	(2)	(3)	(4)	(5)	(6)	(7)	(8)	(9)	(10)	(11)	(12)	(13)	(14)	(15)	(16)	(17)	(18)	(19)	(20)	(21)	(22)	(23)	(24)	(25)
Tổng diện tích	TS	830731.99	5407.7408	3190.2576	2728.7659	16907.8637	16807.5151	20295.573	14176.6682	10024.6122	11846.0121	11776.0299	14973.0896	13033.9659	13292.301	16007.8933	13417.1945	16721.7688	10539.1513	11190.1076	9507.9725	10833.4713	9625.1138	
Nhóm đất nông nghiệp	NNP	737373.1886	4498.2845	2707.483	1860.6564	16619.414	15299.8595	19743.0449	13398.0994	9369.7219	11045.4706	11017.6909	14570.3475	12641.6105	12751.4905	15490.6221	12827.4426	16181.9055	10013.4746	10559.9372	8293.8418	10234.2539	8963.4353	
Đất trồng cây hàng năm	CHN	84812.9609	1058.1283	420.5405	442.7176	649.8116	2285.9949	1009.7473	1058.6505	1363.0321	1104.4452	1416.0501	607.811	307.6335	654.9289	637.7849	834.0556	726.3738	860.7929	920.0912	1084.8083	1026.8166	1533.5372	
Đất trồng lúa	LUA	43749.2403	429.2257	217.2193	230.8515	274.0085	997.8955	521.8767	482.5273	780.2339	581.253	505.891	405.3369	167.3508	392.1902	383.6239	434.6486	407.0998	494.2887	546.1698	648.5256	577.9529	579.4529	
Đất chuyên trồng lúa	LUC	20894.9993	350.2091	191.7949	180.3726	162.7279	737.0384	188.3867	181.0301	651.3762	460.1108	230.9676	258.4152	88.2085	227.725	326.9045	247.0125	262.2715	302.4325	380.1455	499.2624	326.3984	9.249	

Hình: Hiện thị biểu 03/TKKK

Kiểm tra dữ liệu cấp xã trong Tỉnh, khi dữ liệu được đảm bảo yêu cầu cán bộ xã giao nộp dữ liệu lên cấp tỉnh.

Trang chủ | Nhập dữ liệu kiểm kê | Bản đồ | Tỉnh Lạng Sơn

Kỳ kiểm kê đất đai năm 2024 (theo ...)

Tỉnh Lạng Sơn

- Phường Đồng Kinh
- Phường Lương Văn Tỉ
- Phường Tam Thanh
- Xã Đoàn Kết
- Xã Quốc Khánh
- Xã Tân Tiến
- Xã Kháng Chiến
- Xã Thất Khê
- Xã Tràng Định
- Xã Quốc Việt
- Xã Hoa Thám
- Xã Quý Hóa
- Xã Hồng Phong
- Xã Thiện Hóa
- Xã Thiện Thuật
- Xã Thiện Long
- Xã Bình Gia

Đơn vị hành chính	Ngày cập nhật	Tổng xã đầy đủ dữ liệu/Tổng xã	Tổng nộp/Tổng xã	Tổng duyệt/Tổng xã	Trạng thái	Hành động
Tỉnh Lạng Sơn	22/12/2025 07:32:56	65/65	65/65	65/65	Đã duyệt	
Xã Xuân Dương	19/11/2025 13:49:21	1/1	0/1	1/1	Đã duyệt	Duyệt Trả lại
Xã Thất Khê	10/12/2025 23:17:22	1/1	0/1	1/1	Đã duyệt	Duyệt Trả lại
Xã Đoàn Kết	10/12/2025 23:38:42	1/1	0/1	1/1	Đã duyệt	Duyệt Trả lại
Xã Tân Tiến	10/12/2025 23:56:51	1/1	0/1	1/1	Đã duyệt	Duyệt Trả lại
Xã Tràng Định	11/12/2025 00:13:30	1/1	0/1	1/1	Đã duyệt	Duyệt Trả lại
Xã Quốc Khánh	11/12/2025 05:56:18	1/1	0/1	1/1	Đã duyệt	Duyệt Trả lại

Hình: Hiện thị trạng thái giao nộp báo cáo

Đối với cấp tỉnh sau khi kiểm tra dữ liệu cấp xã xong thì tiến hành giao nộp dữ liệu về trung ương theo đúng quy định.

Lưu ý: Đối với cấp tỉnh có thêm phần nhập dữ liệu đất quốc phòng, đất an ninh

Để nhập Biểu 06/TKKK, chọn nhập dữ liệu màn hình hiện thị giao diện nhập dữ liệu Biểu 06/TKKK

tk.gdla.gov.vn/nhap-dlkk

Biểu mẫu: THÔNG KÊ, KIỂM KÊ ĐẤT QUỐC PHÒNG, ĐẤT AN NINH Đăng

[+ Thêm hàng](#)

Đơn vị sử dụng đất	Địa chỉ sử dụng đất	Diện tích đất quốc phòng, an ninh	Diện tích	Loại đất kết hợp	Diện tích đã đo đạc	Số giấy chứng nhận đã cấp	Diện tích đã cấp giấy chứng nhận	Ghi chú	Hành động
--------------------	---------------------	-----------------------------------	-----------	------------------	---------------------	---------------------------	----------------------------------	---------	-----------

Hình: Nhập dữ liệu biểu 06/TKKK

Hiện thị bảng biểu 06/TKKK

tk.gdla.gov.vn/home

CỘNG HÒA XÃ HỘI CHỦ NGHĨA VIỆT NAM
Độc Lập - Tự Do - Hạnh Phúc
THÔNG KÊ, KIỂM KÊ ĐẤT QUỐC PHÒNG, ĐẤT AN NINH
(Đến ngày 31/12/2024)

Đơn vị báo cáo:
Xã: _____
Tỉnh: _____

Thứ tự	Đơn vị (hoặc điểm) sử dụng đất	Địa chỉ sử dụng đất	Diện tích đất quốc phòng/đất an ninh	Trong đó diện tích kết hợp vào mục đích khác		Tình hình đo đạc lập bản đồ địa chính hoặc trích đo địa chính, cấp Giấy chứng nhận			
				Diện tích	Loại đất kết hợp	Diện tích đã đo đạc	Số Giấy chứng nhận đã cấp	Diện tích đã cấp giấy chứng nhận	Ghi chú
(1)	(2)	(3)	(4)	(5)	(6)	(7)	(8)	(9)	(10)
	Công an tỉnh Lạng Sơn (Trụ sở Công an tỉnh)	Số 15 Đường Hoàng Văn Thụ, phường Chi Lăng,							

Hoàn thiện, kiểm tra các biểu xong tiến hành giao nộp dữ liệu về trung ương

tk.gdta.gov.vn/home

Trang chủ Nhập dữ liệu kiểm kê Bản đồ Tỉnh Hưng Yên

Kỳ thống kê đất đai năm 2025

Tỉnh Hưng Yên

- Phường Phố Hiến
- Xã Tân Hưng
- Phường Hồng Châu
- Phường Sơn Nam
- Xã Lạc Đạo
- Xã Đại Đồng
- Xã Văn Giang
- Xã Phụng Công
- Xã Nghĩa Trụ
- Xã Mỹ Sở
- Xã Nguyễn Văn Linh
- Xã Hoàn Long
- Xã Việt Yên
- Phường Mỹ Hào
- Phường Thương Hông
- Phường Dương Hào
- Xã Ân Thi
- Xã Phạm Ngũ Lão
- Xã Xuân Trúc
- Xã Nguyễn Trãi
- Xã Hồng Quang
- Xã Khoái Châu
- Xã Châu Ninh
- Xã Chí Minh
- Xã Lương Bằng
- Xã Nghĩa Dân
- Xã Đức Hợp
- Xã Hiệp Cường
- Xã Hoàng Hoa Thám
- Xã Tiên Hoa
- Xã Tiến Lữ
- Xã Quang Hưng

Biểu tổng hợp Tài liệu Báo cáo Thống kê Kỳ số

Đơn vị hành chính	Ngày cập nhật	Tổng xã đẩy dữ liệu/Tổng xã	Tổng nộp/Tổng xã	Tổng duyệt/Tổng xã	Trạng thái	Hành động
Tỉnh Hưng Yên		0/104	0/104	0/104	Chưa nộp	
Phường Phố Hiến		0/1	0/1	0/1	Chưa nộp	
Xã Tân Hưng		0/1	0/1	0/1	Chưa nộp	
Phường Hồng Châu		0/1	0/1	0/1	Chưa nộp	
Phường Sơn Nam		0/1	0/1	0/1	Chưa nộp	
Xã Lạc Đạo		0/1	0/1	0/1	Chưa nộp	
Xã Đại Đồng		0/1	0/1	0/1	Chưa nộp	
Xã Văn Giang		0/1	0/1	0/1	Chưa nộp	
Xã Phụng Công		0/1	0/1	0/1	Chưa nộp	
Xã Nghĩa Trụ		0/1	0/1	0/1	Chưa nộp	
Xã Mỹ Sở		0/1	0/1	0/1	Chưa nộp	
Xã Nguyễn Văn Linh		0/1	0/1	0/1	Chưa nộp	
Xã Hoàn Long		0/1	0/1	0/1	Chưa nộp	
Xã Việt Yên		0/1	0/1	0/1	Chưa nộp	
Phường Mỹ Hào		0/1	0/1	0/1	Chưa nộp	

Hình: Hiện thị danh sách các xã giao nộp và gửi về trung ương

Phụ lục 01: Hướng dẫn trình bày bản đồ kiểm kê đất đai cấp xã

Cấp xã xây dựng bản đồ kiểm kê đất đai cấp xã theo quy định tại Thông tư số 08/2024/TT-BTNMT. Các địa phương lựa chọn các công cụ, phần mềm để thực hiện.

Bản đồ kiểm kê đất đai cấp xã lưu trữ dưới khuôn dạng file *.dgn, đáp ứng các yêu cầu về phân lớp và trình bày cụ thể như sau:

STT	Tên lớp	Lớp	Giải thích
I	Lớp dữ liệu phục vụ kiểm kê theo Thông tư 08/2024/TT-BTNMT		
1	Lớp đóng vùng khoanh đất	30	Là các đường line khép kín; ranh giới khoanh đất
2	Lớp loại đất kỳ trước	32	<p>Lớp mã loại đất kỳ trước 32 (nếu có), được xác định chuyển đổi tên loại đất từ số liệu kiểm kê đất đai năm 2019 sang tên loại đất phù hợp của Luật Đất đai năm 2024 được thể hiện loại đất có thay đổi so với kỳ hiện trạng, bao gồm các trường hợp:</p> <p>- Kỳ hiện trạng chỉ có 1 loại đất.</p> <p>Ví dụ 1: Kỳ hiện trạng là 800 m² đất nuôi trồng thủy sản NTS, trong đó kỳ trước là 200 m² đất trồng lúa LUC và 300 m² Đất trồng cây hằng năm khác HNK thì thể hiện như sau: LUC(200);HNK(300).</p> <p>Ví dụ 2: Kỳ hiện trạng là 800 m² đất nuôi trồng thủy sản NTS, kỳ trước hoàn toàn là 800 m² đất trồng lúa LUC thì chỉ cần thể hiện mã loại đất kỳ trước trên lớp 32 như sau: LUC</p> <p>- Kỳ hiện trạng có nhiều loại đất.</p> <p>Ví dụ: Kỳ hiện trạng là: 800 m² đất nuôi trồng thủy sản NTS, trong đó kỳ trước là 200 m² đất trồng lúa LUC và 300 m² Đất trồng cây hằng năm khác HNK; 1000 m² đất trồng cây lâu năm CLN trong đó kỳ trước là 800 m² đất BHK thì thể hiện như sau: NTS:LUC(200);HNK(300)+CLN: HNK (800)</p>
3	Lớp loại đất	33	Là lớp thể hiện mã loại đất. Ví dụ: ONT
4	Lớp số thứ tự khoanh đất	35	Là lớp số thứ tự khoanh đất
5	Lớp loại đất đa mục đích	36	<p>- Một đối tượng, nhiều loại đất không phân biệt được ranh giới thì phải thể hiện diện tích thành phần của từng loại đất đó.</p> <p>Ví dụ: ONT(5000);CLN(15500);MNC(10000).</p> <p>- Nhiều đối tượng, nhiều loại đất không phân biệt được ranh giới thì phải thể hiện diện tích thành phần của từng loại đất đối với từng loại đối tượng.</p> <p>Ví dụ: CNV:ONT(400);CLN(200);MNC(200)+TCN:CLN(200).</p>
6	Lớp người sử dụng đất, được giao quản lý đất	39	<p>Là lớp thể hiện số lượng người sử dụng đất và được giao quản lý đất.</p> <p>Ví dụ: CNV:ONT(3); TCQ:DGT(3)</p>
7	Lớp diện tích khoanh đất	54	Là lớp diện tích khoanh đất được tính tự động trên phần mềm, thể hiện phần thập phân bằng dấu chấm.

STT	Tên lớp	Lớp	Giải thích
			Ví dụ: 23.45 (Các trường hợp khác đều sai, ví dụ: 23,45 hoặc 1.234,5...)
8	Lớp đối tượng kỳ trước	59	Là lớp đối tượng sử dụng đất kỳ trước. Nếu nhiều loại đối tượng thì phân cách nhau bằng dấu chấm phẩy. Ví dụ: CNV,TCQ
9	Lớp đối tượng sử dụng đất	60	Là lớp thể hiện đối tượng sử dụng đất, đối tượng quản lý đất + Một loại đối tượng thì thể hiện mã đối tượng đó. Ví dụ: CNV + Một loại đất, nhiều đối tượng không phân biệt được ranh giới thì phải thể hiện diện tích thành phần của từng đối tượng đó. Ví dụ: CNV (200);TCQ(300) . + Một loại đất, nhiều đối tượng không phân biệt được ranh giới và không xác định được diện tích từng loại đối tượng thì xác định loại đối tượng sử dụng đất theo loại đối tượng chủ yếu
II	Lớp dữ phục vụ kiểm kê chuyên đề theo Công văn số 6237/BTNMT-ĐKDLTTĐĐ (*)		
10	Lớp dữ liệu chuyên đề tình hình quản lý sử dụng đất có nguồn gốc nông, lâm trường	6	Là lớp dữ liệu chuyên đề về tình hình quản lý sử dụng đất có nguồn gốc nông, lâm trường Ví dụ: DMD(1), KDM(2) Giải thích: (1) hoặc (2) là thứ tự tên các NLT được quy định tại phụ lục đính kèm của chỉ thị 22
11	Lớp dữ liệu chuyên đề đất khu vực sạt lở, bồi đắp	12	Là lớp dữ liệu chuyên đề về khu vực sạt lở, bồi đắp. Ví dụ: SLS, BDS

(*) Nội dung thực hiện kiểm kê đất đai chuyên đề được xây dựng theo quy định tại Công văn số 6237/BTNMT-ĐKDLTTĐĐ ngày 16 tháng 9 năm 2024.

Phụ lục 02: Quy định về kiểm tra dữ liệu bản đồ kiểm kê đất đai

1. Kiểm tra logic không gian (topology) của các khoanh đất trên bản đồ kiểm kê đất đai, “kiểm tra lỗi vùng”, “kiểm tra lỗi khoanh đất”, chồng đè, hở vùng, các khoanh đất phải là đối tượng dạng vùng (polygon): Là yêu cầu bắt buộc, phải sửa hết các lỗi này.

2. Kiểm tra diện tích khoanh đất giữa tính tự động từ bản đồ kiểm kê đất đai với dữ liệu thuộc tính diện tích: Là yêu cầu bắt buộc, phải sửa hết các lỗi này để đảm bảo diện tích tính tự động đồng nhất với dữ liệu diện tích ở nhãn.

3. Kiểm tra số thứ tự khoanh đất: Yêu cầu bắt buộc phải kiểm tra là số nguyên, liên mạch, theo thứ tự tăng dần (từ 1, duy nhất, không ngắt quãng). Trường hợp phần mềm kiểm tra, phát hiện lỗi về yêu cầu đánh zíc zắc số thứ tự, đưa ra thông báo và chấp nhận.

4. Kiểm tra thuộc tính khoanh đất: đúng mã loại đất, đối tượng sử dụng,... theo Thông tư số 08/TT-BTNMT: Là yêu cầu bắt buộc, phải sửa hết các lỗi này.

5. Kiểm tra sai lệch tổng diện tích các khoanh đất với diện tích đơn vị hành chính cấp xã tính theo đường địa giới hành chính (topology): Sai số không vượt quá 30 m²;

6. Kiểm tra chồng đè, hở vùng địa giới hành chính cấp xã (topology) với địa giới hành chính các xã lân cận (topology): Là yêu cầu bắt buộc, phải sửa hết các lỗi này.

7. Kiểm tra vị trí ranh giới đơn vị hành chính so với ranh giới kỳ kiểm kê đất đai năm 2019: Có kiểm tra đưa ra thông báo nếu có sai lệch và chấp nhận.

8. Kiểm tra số liệu Biểu 05/TKKK: Có thông báo đối với trường hợp có số liệu sai lệch giữa khi thực hiện chu chuyển diện tích của các loại đất và chấp nhận.

Phụ lục 03: Hướng dẫn giao nộp ranh giới đơn vị hành chính cấp tỉnh

Đối với việc nộp ranh giới cấp tỉnh địa phương sau khi biên tập, chuẩn hóa ranh giới đơn vị hành chính cấp tỉnh theo đúng quy định thì gửi về mail hotrotk@gdla.gov.vn

Để đảm bảo ranh giới được cập nhật chính xác các địa phương trình bày biên tập theo các level quy định như sau:

- Level 01: Thể hiện lớp biên giới quốc gia
- Level 02: Thể hiện lớp địa giới cấp tỉnh
- Level 04: Thể hiện lớp địa giới cấp xã
- Level 05: Thể hiện tên đơn vị hành chính cấp xã
- Level 06: Thể hiện mã đơn vị hành chính cấp xã (*danh mục đơn vị hành chính được cập nhật theo trang <https://danhmuchiachinh.gso.gov.vn/>*)